

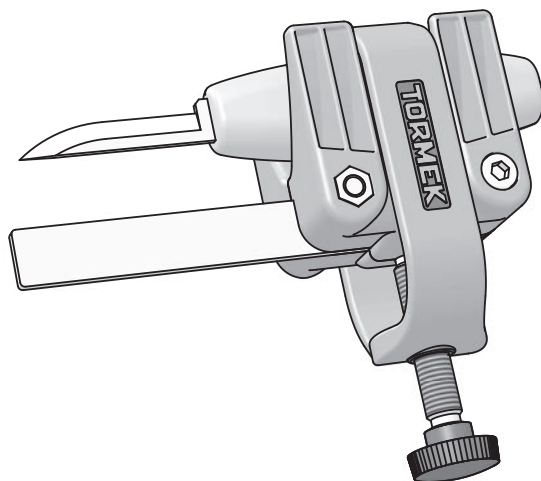
EN

SV

DE

FR

SVM-00 Instruction



PATENT

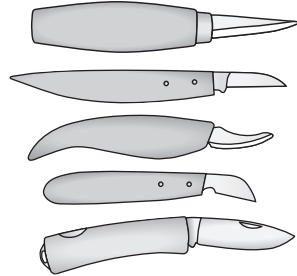
To see all patents visit
tormek.com/patents

SVM-00 Small Knife Holder

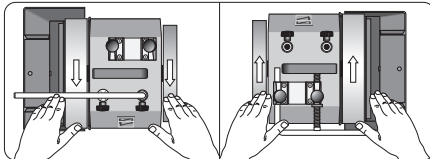


SMALL KNIVES

Various carving knives, skew knives and pocket knives.



Positioning of Machine



Sharpening direction: Towards or away from the edge.

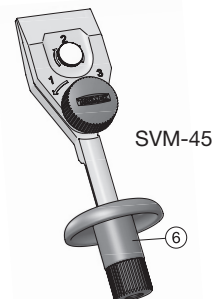
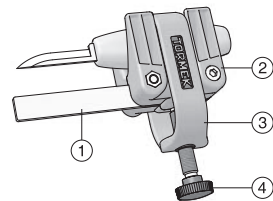
Note The height of the bench must not be too high when grinding towards the edge. 550–650 mm (22–26") is suitable depending on your height.

Design

The SVM-00 Small Knife Holder complements the SVM-45 Knife Jig. It extends the usage so that you can sharpen even the smallest knives.

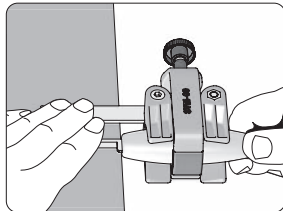
It consists of a Guide Bar (1), a Handle Grip (2), and an Adjustable Clamp (3). The knife handle is fastened with the Knob (4). The holder is designed to securely hold the knife without damaging the handle.

The Guide Bar (1) mounts in the jaws of the SVM-45 Knife Jig and you sharpen using the same technique as for the knife jig. The exact edge angle is set by turning the Adjustable Stop (6) or using the Micro Adjust on the Universal Support.

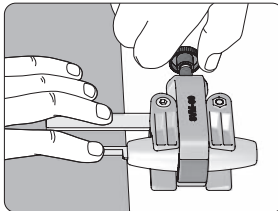


Mounting the knife

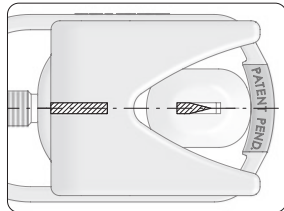
1. Mount the knife in the SVM-00 Small Knife Holder



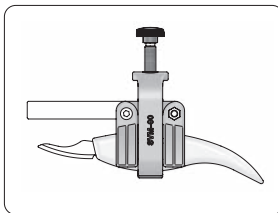
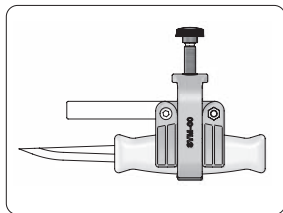
Mount the knife in the holder whilst lying flat on a table edge.



Press the Guide Bar and the knife blade against the table. Lock the knife with the Knob.

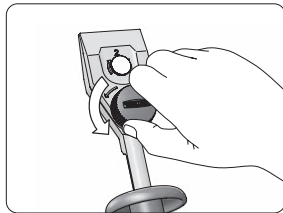


Check that the knife blade is in line with the Guide Bar.

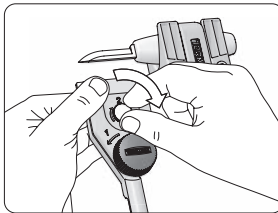


The shape of the knife handle determines how far into the holder the knife needs to be mounted. Make sure it is secured.

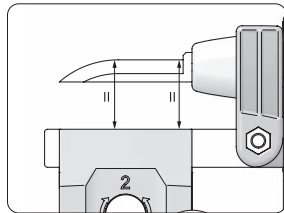
2. Mount the knife in the SVM-45 Knife Jig



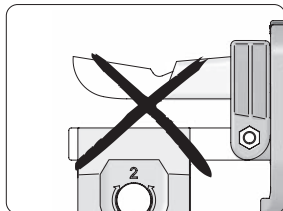
Check that the Knob is loose.



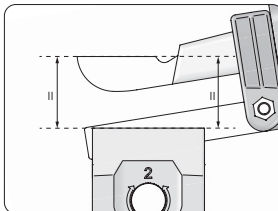
Mount the Guide Bar in the jig with the small adjustment screw.



Check that the knife edge is parallel to the SVM-45. Tighten the large black knob.



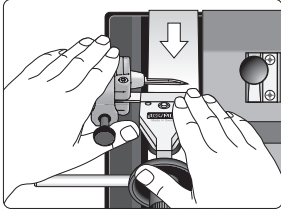
Wrong. The edge of the knife is not parallel to SVM-45.



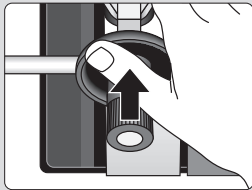
Right. The edge of the knife is parallel to SVM-45.

Sharpen away from or towards the edge?

Sharpen towards the edge



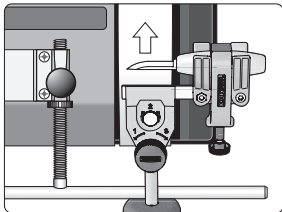
The Universal Support is normally mounted vertically for sharpening *towards* the edge. This will give you a more effective grind and you will get less burr to remove when honing. For folding knives (which cannot be locked) you should work in this position to prevent the knife blade from closing during the sharpening.



Important!

Apply a bit of pressure onto the stop so that it is always resting firmly against the Universal Support. In this way you will get an even edge and will not risk that the knife cuts into the grinding wheel.

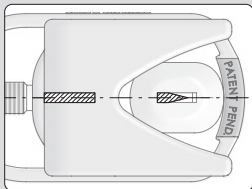
Sharpen away from the edge



You can also sharpen *away* from the edge with the Universal Support mounted horizontally. If your machine is placed on a bench over 700 mm high (27½") this will give a better working position. Some prefer this position since the knife cannot cut into the grinding wheel. It can also be advantageous if for some knives you want to have a slower grind.

Sharpening and honing

Set the edge angle and sharpen in the same way as the SVM-45 Knife Jig, see the Handbook. After sharpening, hone away the burr and polish the bevel on the honing wheel. The SVM-45 instruction is also available to download from www.tormek.com.



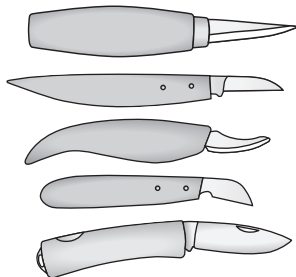
Note *Some knives are difficult to mount in line with the Guide Bar. Knives can also be sharpened with asymmetrical bevels. In these cases, and if the angle is not correct when you turn over to sharpen the second side, you can adjust it separately with the Micro Adjust.*

SVM-00 Hållare för små knivar

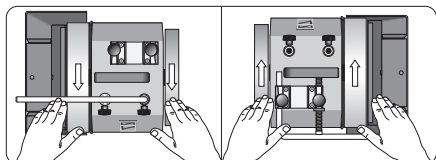


SMÅ KNIVAR

Täljknivar, slöjdnivar, karvsnittknivar och fickknivar.



Placering av maskinen



Slipriktning: Mot eller med eggen.

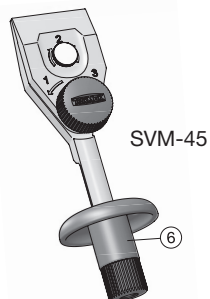
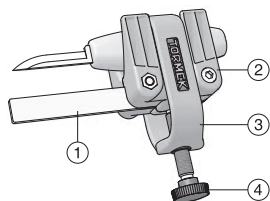
Anm Arbetsbänken bör inte vara för hög när du slipar motslipning. 550–650 mm är lämpligt beroende på din längd.

Konstruktion

Hållaren för små knivar SVM-00 är ett komplement till Tormeks knivjigg SVM-45. Den utvidgar användningsområdet så att du även kan slipa de allra minsta knivarna.

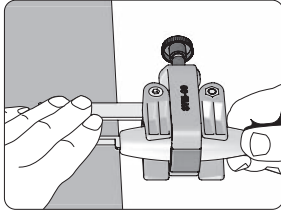
Den består av ett riktblad (1), en hållare (2) och en spännare (3). Knivens handtag späns fast med ratten (4). Hållaren är konstruerad för att stadigt hålla fast kniven utan att skada handtaget.

Du monterar hållarens riktblad i SVM-45 och slipar sedan enligt samma princip som knivjiggen. Exakt eggvinkel ställs in genom att vrida på anslaget (6) eller med universalstödet mikrojustering.

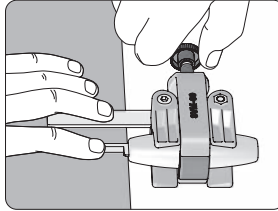


Montera kniven

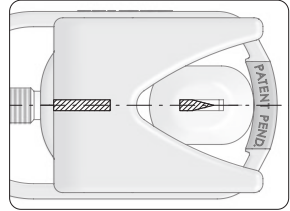
1. Montera kniven i SVM-00 Hållare för små knivar



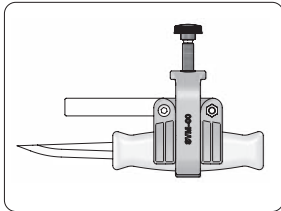
Montera kniven liggande plant över en bordskant.



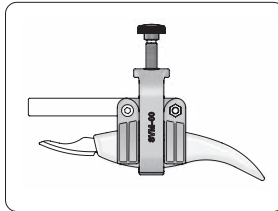
Tryck båda bladen mot bordet och lås samtidigt fast kniven med ratten.



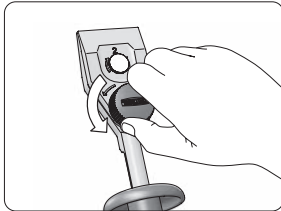
Kontrollera att knivens blad sitter i linje med riktbladet.



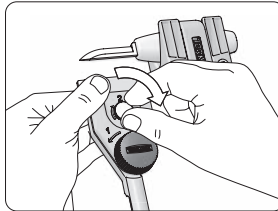
Handtagets form avgör hur långt in i hållaren kniven monteras. Se till att det sitter stadigt.



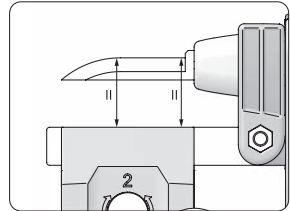
2. Montera SVM-00 i knivjiggen SVM-45



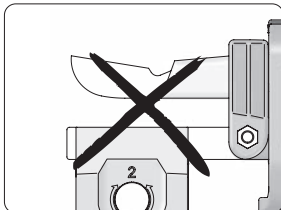
Kontrollera att åtdragningsratten är lossad.



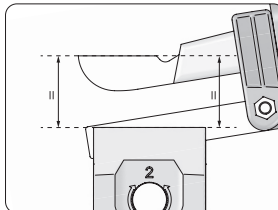
Montera riktbladet i jiggen med den lilla justerskruven.



Kontrollera att knivens egg är parallell med SVM-45. Dra åt den stora svarta ratten.



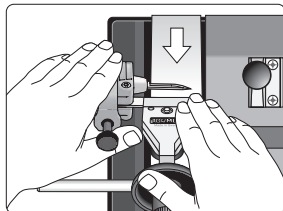
Felmonterad. Knivens egg är inte parallell med SVM-45.



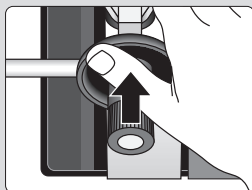
Rätt monterad. Knivens egg är parallell med SVM-45.

Med eller motslipning?

Motslipning



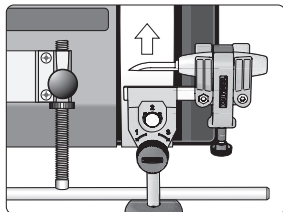
Universalstödet placeras normalt vertikalt för *motslipning*. Det ger en effektivare slipning och du får en mindre råegg att bryna bort. För fickknivar (som inte kan låsas) bör du arbeta i denna position så riskerar du inte att kniven viker sig under slipningen.



Viktigt!

Lägg lite tryck på anhållet så att det alltid ligger stadigt an mot universalstödet. Då får du en jämn och fin egg och riskerar inte att kniven hugger i slipskivan.

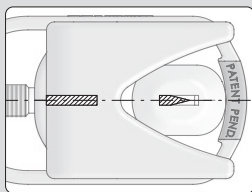
Medslipning



Du kan också slipa *med* eggen, placera då universalstödet horisontellt. I de fall då maskinen är placerad på en bänk som är ca 700 mm eller högre, ger det en bättre arbetsposition. En del föredrar medslipning då kniven inte kan hugga i slipskivan. Det kan också vara lämpligt om man för vissa knivar vill ha en långsammare avverkning.

Slipning och bryning

Ställ sedan in eggvinkeln och slipa på samma sätt som med SVM-45, se instruktion i handboken. När slipningen är klar, brynar du bort råeggen och polerar slipfasen på brynskivan. Instruktionen finns också tillgänglig att ladda ned från www.tormek.se.



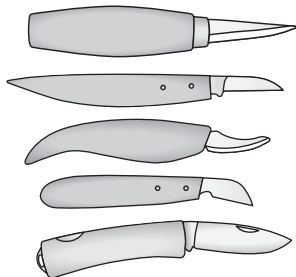
Anm *Vissa knivar är svåra att montera helt i linje med riktbladet. Knivar kan också vara slipade asymmetriskt. I dessa fall, och om vinkeln inte stämmer när du växlar till knivens andra sida, kan du ställa in den sidan separat med mikrojusteringen.*

SVM-00 Halterung für kleine Messer

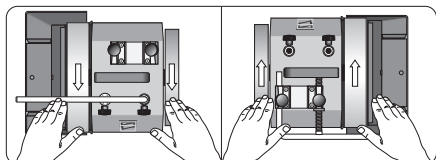


KLEINE MESSER

Schnitzmesser, Kerbschnitzmesser
und Taschenmesser.



Aufstellen der Maschine



Schleifrichtung:
Gegen oder weg von der Schneide.

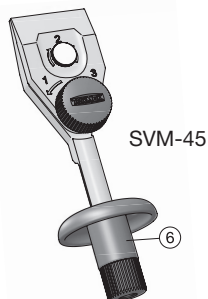
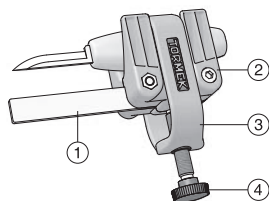
Anm Die Werkbank sollte nicht zu hoch sein, wenn Sie gegen die Rotationsrichtung schleifen. 550–650 mm ist, je nach Körpergröße, ausreichend.

Konstruktion

Die Halterung SVM-00 ist ein ergänzendes Zubehör zur Schleifvorrichtung SVM-45. Sie erweitert den Anwendungsbereich, so dass Sie auch kleinste Messer schleifen können.

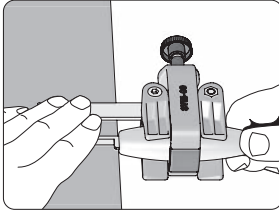
Sie besteht aus einer Richtschiene (1), einer Halterung (2) und einem Spannbügel (3). Der Messergriff wird mit der Feststellschraube (4) fixiert. Die Halterung dient zum sicheren Halten des Messers, ohne dass der Messergriff beschädigt wird.

Sie montieren die Richtschiene der Halterung in die SVM-45 und schleifen dann nach dem gleichen Prinzip wie mit der eigentlichen Schleifvorrichtung. Der genaue Schneidenwinkel wird eingestellt, indem Sie den verstellbaren Anschlag (6) drehen oder die Feinjustierung der Universalstütze benutzen.

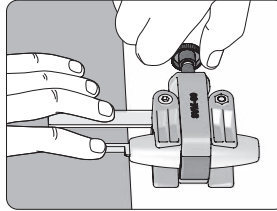


Einspannen des Messers

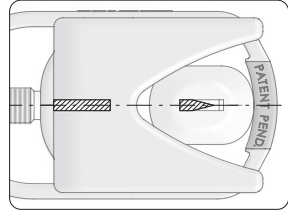
1. Das Messer in die SVM-00 einspannen



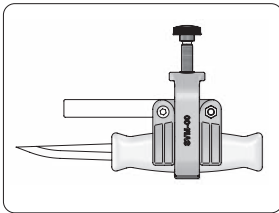
Montieren Sie das Messer mit der Klinge flach auf dem Tisch liegend.



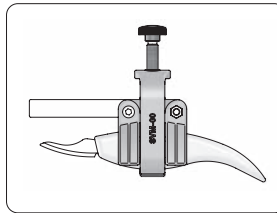
Drücken Sie die Richtschiene und die Klinge auf den Tisch und fixieren Sie gleichzeitig das Messer mit der Feststellschraube.



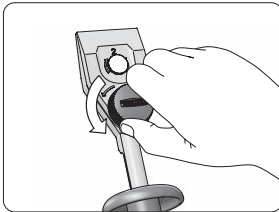
Achten Sie darauf, dass das Messer nach der Richtschiene ausgerichtet ist.



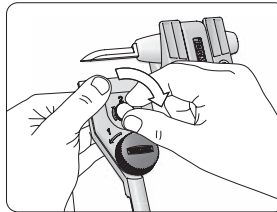
Die Griffform entscheidet, wie weit das Messer in die Halterung geschoben wird. Stellen Sie sicher, dass es richtig fest sitzt.



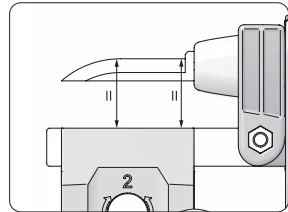
2. Die SVM-00 in die Schleifvorrichtung SVM-45 einspannen



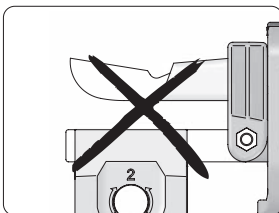
Prüfen Sie, ob die Feststellschraube gelöst ist.



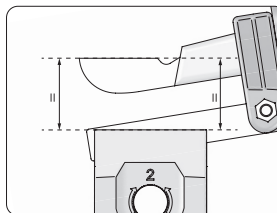
Spannen Sie die Richtschiene in die Schleifvorrichtung mit Hilfe der kleinen Stellschraube ein.



Überprüfen Sie, ob die Schneide parallel zur SVM-45 ist. Ziehen Sie die große schwarze Feststellschraube an.



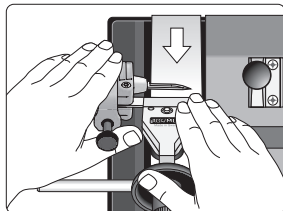
Fehlerhaft montiert. Die Schneide ist nicht parallel zur SVM-45.



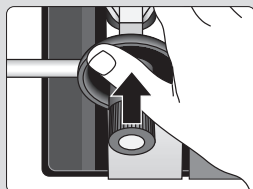
Ordnungsgemäß montiert. Die Schneide ist parallel zur SVM-45.

Gegen die oder mit der Rotationsrichtung schleifen?

Gegen die Rotationsrichtung

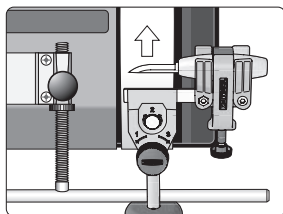


Die Universalstütze wird in der Regel für das Schleifen *gegen* die Rotationsrichtung montiert. Das macht das Schleifen effizienter und der Grat, den Sie später entfernen müssen, ist kleiner. Bei Taschenmessern, deren Klinge nicht arretiert werden kann, sollten Sie in dieser Position arbeiten, so dass Sie nicht Gefahr laufen, dass das Messer beim Schleifen zuklappt.



Wichtig! Üben Sie einen leichten Druck auf den verstellbaren Anschlag aus, so dass er immer fest an der Universalstütze anliegt. Dadurch erhalten Sie eine gleichmäßige und feine Schneide und laufen nicht Gefahr, dass das Messer in der Schleifscheibe Kerben verursacht.

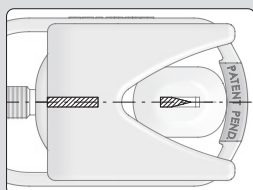
Mit der Rotationsrichtung



Sie können auch *mit* der Rotationsrichtung schleifen, wobei Sie die Universalstütze horizontal platzieren. In den Fällen, in denen die Maschine auf einer Werkbank steht, die etwa 700 mm oder höher ist, ergibt das eine bessere Arbeitsstellung. Manche bevorzugen Schleifen mit der Rotationsrichtung, da das Messer dann keine Kerben in der Schleifscheibe verursachen kann. Das kann auch sinnvoll sein, wenn man bei bestimmten Messern eine langsamere Abschleifleistung wünscht.

Schleifen und Abziehen

Dann den Schneidenwinkel einstellen und auf die gleiche Weise schleifen wie mit der SVM-45, s. das Handbuch. Abschließend ziehen Sie den Grat ab und polieren die Schleiffase auf der Abziehscheibe. Die Anweisungen können Sie auch runterladen unter www.tormek.se.



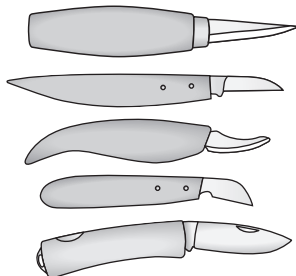
Anm Einige Messer können nur schwer parallel zur Richtschiene ausgerichtet werden. Messer können auch asymmetrisch geschliffen sein. In diesen Fällen und wenn der Winkel nicht stimmt, wenn Sie auf die andere Seite des Messers wechseln, können Sie diese Seite separat mit der Feineinstellung einstellen.

SVM-00 Dispositif pour mini-couteaux

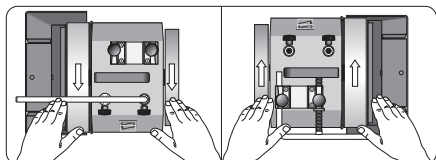


TRÈS PETITS COUTEAUX

Différents canifs, couteaux d'office, couteaux de sculpteur



Positionnement de la machine



Sans d'affûtage : Dans le sens du tranchant ou dans le sens opposé au tranchant.

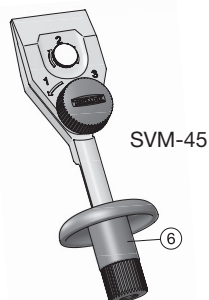
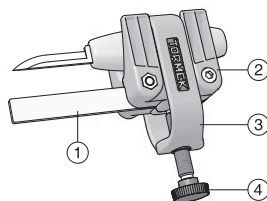
Note Lors de l'affûtage contre la rotation de la meule, ne pas utiliser un établi trop haut – la hauteur idéale est d'environ 550–650 mm selon la taille de l'affûteur.

Conception

Le dispositif à mini-couteaux SVM-00 s'utilise en complément du dispositif à couteaux SVM-45, et lui permet d'affûter jusqu'au plus petit des couteaux qui existent

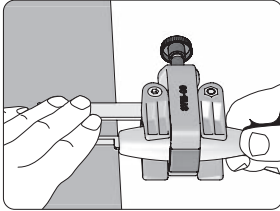
Il comprend une barre de guidage (1), un dispositif serre-manche (2) et un collier de serrage (3). Le serrage s'effectue à l'aide du bouton moleté (4). L'ensemble est conçu pour bien maintenir le manche du couteau, sans l'abîmer.

La barre (1) se tient dans les mâchoires du dispositif à couteaux SVM-45, et l'affûtage s'effectue de la même manière. L'angle exact d'affûtage se règle soit avec le bouton (6), soit avec l'écrou du support universel.

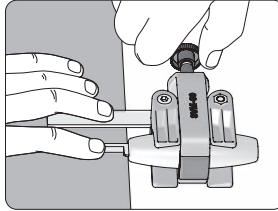


Installation du couteau

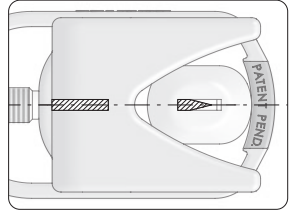
1. Installer le couteau dans le SVM-00



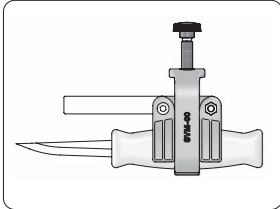
Le couteau est tenu à plat sur le bord d'une table pour l'installation dans le serre-manche.



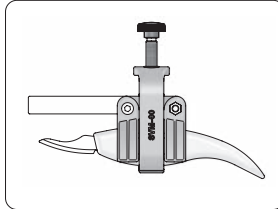
Appuyer les deux pièces bien à plat, et serrer à l'aide du bouton moleté.



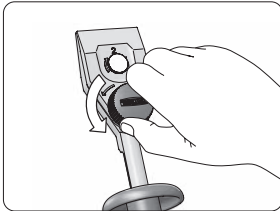
Vérifier l'alignement de la lame sur la barre de guidage.



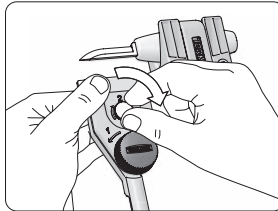
Le manche du couteau se positionne en fonction de sa forme exacte. Vérifier qu'il est bien tenu dans le serre-manche.



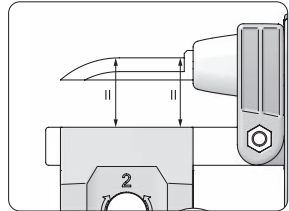
2. Installer l'ensemble dans le SVM-45



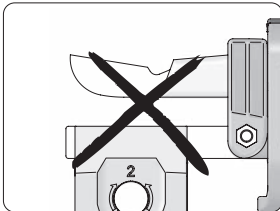
Desserrer le bouton de serrage.



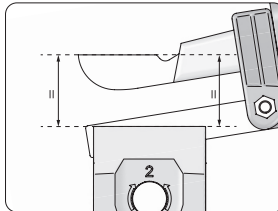
Fixer la barre de guidage dans le dispositif à l'aide de la petite vis.



Vérifier que le tranchant est parallèle au bord du SVM-45. Serrer le gros bouton moleté.



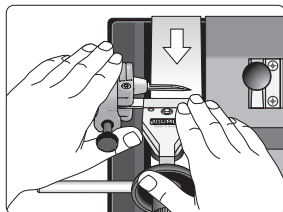
Mauvais! Le tranchant de la lame n'est pas parallèle au SVM-45.



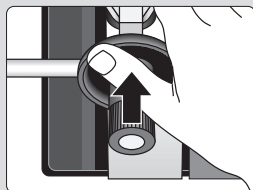
Bon! Le tranchant est parallèle au SVM-45.

Affûtage avec ou contre la rotation ?

Affûtage contre la rotation



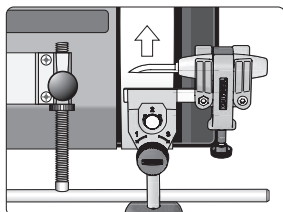
D'habitude, le support universel est installé en position haute, pour affûtage *contre* la rotation de la meule. Ceci assure un affûtage plus rapide, et réduit la formation de morfil. Les canifs sans cran d'arrêt doivent toujours être affûtés dans ce sens, car dans l'autre sens ils pourraient se refermer pendant l'opération.



Important!

Appuyez légèrement sur la butée de manière à la maintenir solidement contre le support universel. De cette manière vous assurez un affûtage régulier, sans risque que le couteau ne « morde » dans la meule.

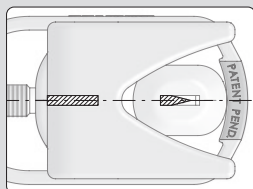
Affûtage avec la rotation



Vous pouvez également affûter avec la rotation de la meule. Ceci vous donnera une position plus confortable si votre établi fait plus de 700 mm de hauteur. Certains opérateurs préfèrent cette position, parce l'affûtage est plus lent, et le couteau ne peut pas « mordre » la meule.

Affûtage et démorfilage

Régler l'angle et affûter comme d'habitude avec le SVM-45. Voir votre manuel. Après l'affûtage, finissez avec un démorfilage pour enlever les bavures et un polissage du biseau sur le disque de démorfilage. Vous pouvez télécharger les instructions du SVM-45 sur www.tormek.com.



Note Certains couteaux s'alignent mal sur la barre de guidage, et certains couteaux s'affûtent avec des biseaux asymétriques. Dans ces cas, où l'angle du deuxième biseau n'est pas correcte lorsque vous retournez l'ensemble, il convient de régler chaque côté séparément à l'aide du micro-réglage du support universel.

